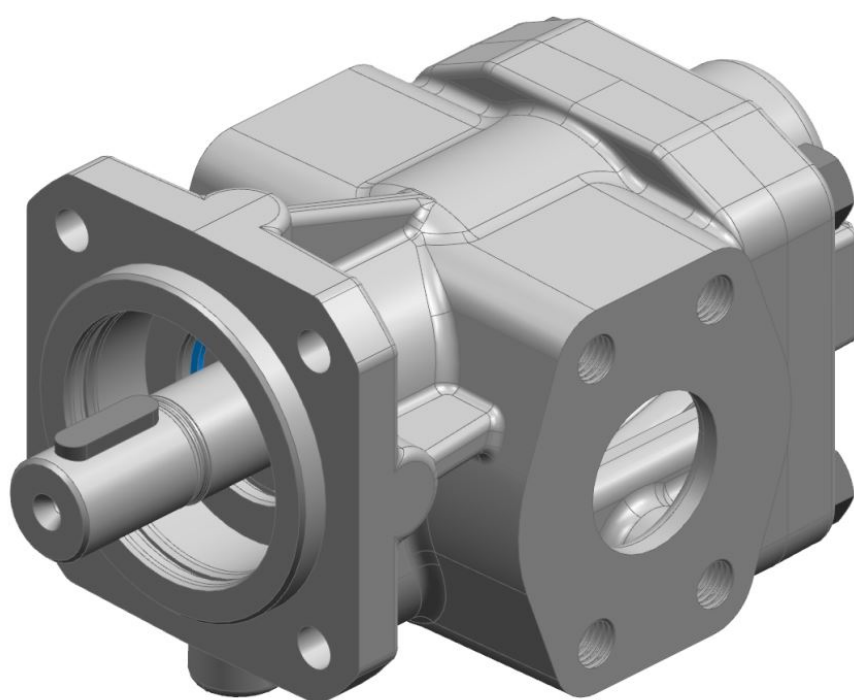


KRACHT

D.0024710008

使用说明书（翻译）



型齿轮输送泵 KF 2.5-630
中文

目录

1 普通	5
1.1 有关文献资料.....	5
1.2 制造商地址.....	5
1.3 同样适用的文件.....	5
1.4 符号.....	6
2 安全	7
2.1 合规使用.....	7
2.2 员工技能和培训.....	7
2.3 基本安全提示.....	7
2.4 基本危险.....	8
3 设备描述	10
3.1 功能原理.....	10
3.2 设计变体.....	11
3.3 型号代码.....	14
3.4 旋转和输送方向.....	15
3.5 密封类型.....	16
3.6 液封.....	18
3.7 特殊编号.....	19
3.8 轴端.....	25
4 技术数据	27
4.1 普通.....	27
4.2 额定规格.....	28
4.3 粘度 - 转速分配.....	29
4.4 允许的压力.....	30
4.4.1 进口侧和压力侧运行压力.....	30
4.4.2 针对密封类型 1、2、7 和 19 的进口侧最大运行压力.....	31
4.4.3 压缩机应用.....	31
4.5 压差 - 粘度分配.....	31
4.6 许可的温度.....	32
4.7 材料概览.....	33
4.7.1 压缩机应用.....	34
4.8 重量.....	35
4.9 尺寸.....	35
5 运输与存放	36
5.1 普通.....	36
5.2 运输.....	36
5.3 存放.....	36
5.4 议的存放条件.....	37

6 安装	38
6.1 安装安全提示.....	38
6.2 降低噪音.....	39
6.3 机械式安装.....	40
6.3.1 准备.....	40
6.3.2 带自由轴端的泵.....	40
6.4 连接管.....	42
6.4.1 普通.....	42
6.4.2 进口管.....	42
6.4.3 压力管.....	43
6.4.4 T 阀油箱管路.....	43
6.4.5 旋转方向的改变.....	44
6.5 旋转方向的改变.....	44
6.5.1 标准规格齿轮泵.....	45
7 投入运行	46
7.1 调试安全提示.....	46
7.2 准备.....	46
7.3 液封腔加注.....	47
7.4 调整压力阀.....	48
7.4.1 限压阀.....	49
7.5 其他的投入运行.....	49
8 拆卸	50
8.1 拆卸安全提示.....	50
8.2 拆卸.....	51
9 维护	52
9.1 维护安全提示.....	52
9.2 维护工作.....	53
9.3 维护提示.....	53
9.4 维护表.....	54
9.4.1 维护表.....	54
9.4.2 流量检查.....	55
9.4.3 检查运行压力.....	55
9.4.4 检查介质温度.....	55
9.4.5 检查设备温度.....	55
9.4.6 检查加装阀的功能.....	55
9.4.7 检查电位均衡器.....	55
9.4.8 检查工作液的状态.....	55
9.4.9 检查异常噪音.....	55
9.4.10 清洁.....	55
9.4.11 目视检查泄漏情况.....	56
9.4.12 目视检查密封液液位.....	56
9.4.13 目视检查齿轮箱的状态.....	56
9.4.14 目视检查壳体部件的状态.....	56
9.4.15 目视检查滑动轴承的状态.....	56
9.4.16 目视检查轴封的状态.....	56

9.4.17	目视检查外置轴承的状态	56
9.4.18	更换外置轴承	57
9.4.19	更换滑动轴承	57
9.4.20	交换轴封交换轴封	57
9.4.21	更换其他密封件	57
10	维修	58
10.1	维修安全提示	58
10.2	普通	59
10.3	识别并清除故障	60

1 普通

1.1 有关文献资料

本使用说明书描述了下列设备的安装、运行和维护:

齿轮泵 KF 2.5-630

本使用说明书是设备的组成部分，必须直接保存在设备附近以便工作人员随时查阅使用。

设备有多种不同的型式。具体指哪些型式，参见设备上的铭牌。

如对本使用说明书有疑问，请与制造商联系。

1.2 制造商地址

KRACHT GmbH
Gewerbstraße 20
DE 58791 Werdohl
电话: +49 2392 935-0
传真: +49 2392 935-209
电子信箱: info@kracht.eu
网址: www.kracht.eu

1.3 同样适用的文件

除本说明书外，还应遵守现场已有或已指定设备和设备部件的相应说明。

1.4 符号



⚠ 危险

表示存在直接的危险，如果不能避免，一定会导致死亡或身体受重伤。



⚠ 警告

表示存在中度危险，如果不能避免，可能导致死亡或身体受重伤。



⚠ 小心

表示存在轻度危险，如果不能避免，可能导致身体受轻度或中度伤害。

⚠ 注意

避免财物受损的标记和提示。



注意

基本安全提示标记。如果不注意这些提示，可能对人和设备带来危险。



小费

标记特别的应用建议和其他特别有用或重要的信息。

2 安全

2.1 合规使用

1. 本设备设计用于使用液体运行。
不允许让设备干运行。
2. 设备只能完全装满后运行。
3. 液体必须与设备中使用的材料相容。为此需要化学检验。使用环氧乙炔或其他可发生催化或放热反应或自分解的物质时，应格外谨慎小心。如有疑问，敬请咨询制造商。
4. 设备只能在常规的工业空气环境下使用。空气中存在侵蚀性物质时，必须咨询制造商。
5. 只允许按照本使用说明书和随附文档运行设备。
只有制造商明确批准后才允许不同的运行条件。
6. 未按规定使用设备时，任何质保要求都将无效。

2.2 员工技能和培训

受托从事设备的安装、操作和维修的员工必须具备相应的资质。
可以通过培训或接受相应的指导来达到这一要求。
这些人员必须熟悉本使用说明书的内容。



注意

使用设备前完整地阅读使用说明书。

2.3 基本安全提示



注意

基本安全提示

如果不注意这些提示，可能对人和设备带来危险。

- a) 遵守现有的有关工作岗位事故预防规定和安全的条例，以及运营商的内部条例。
- b) 注意尽量保持干净。
- c) 穿戴合适的个人防护装备。
- d) 不得去掉设备上的铭牌或其他提示，也不得将其污染或破坏，以致模糊不清或不可辨认。
- e) 不要在设备上技术更改。
- f) 应定期保养维护并清洁设备。
- g) 仅使用制造商允许的备件。

2.4 基本危险



⚠ 危险

危险的液体

使用危险液体时存在生命危险。

- a) 注意危险液体的安全数据表和操作规定。
- b) 必须收集并废弃处理危险的液体，从而确保不会给人或环境带来危害。



⚠ 危险

危险的液体

使用危险液体时存在生命危险。

- a) 损坏的部件和连接管道必须立即更换或修理。
- b) 只使用被批准用于预期压力范围的部件和连接管。



⚠ 危险

旋转的部件

抓住或卷入躯体、头发或肢体会造成生命危险。

- a) 在开始所有工作前卸除现有驱动装置的压力并切断电压。
- b) 在工作期间确保防止重新启动。



⚠ 危险

旋转的部件

抓住或卷入躯体、头发或肢体会造成生命危险。

- a) 采取措施，放置意外接触旋转的部件。



⚠ 警告

旋转的部件

飞出的零部件会造成受伤危险。

- a) 给旋转的部件安装外罩，确保在断裂或功能故障时不会因部件飞出而造成危险。

**警告****由于过载导致承压部件出问题**

飞出的零部件会造成受伤危险。

喷出的液体会造成受伤危险。

- a) 在实施所有作业前，应卸除设备和所有连接管的压力。
- b) 在工作期间确保防止重新建立压力。

**警告****由于过载导致承压部件出问题**

飞出的零部件会造成受伤危险。

喷出的液体会造成受伤危险。

- a) 只能使用适合所需压力范围的接口和管路。
- b) 确保避免超出允许的压力，例如通过使用限压阀或防爆盘。
- c) 设计管道时确保，即便在运行期间也不会因温度波动导致长度变化而将应力传递到设备上。

**警告****由于过载导致承压部件出问题**

飞出的零部件会造成受伤危险。

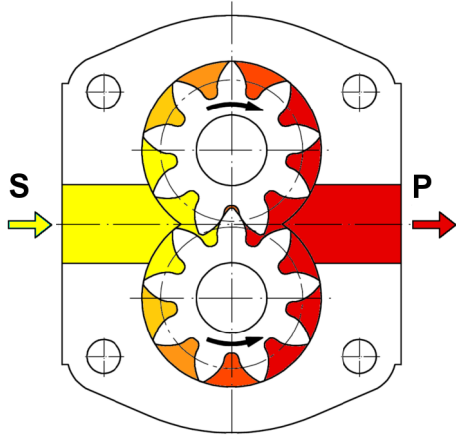
喷出的液体会造成受伤危险。

- a) 关闭机构关闭时禁止运行设备。
- b) 禁止以错误的旋转方向运行设备。

3 设备描述

3.1 功能原理

系列的泵是外啮合齿轮泵，它根据容积泵原理工作。



S 吸入接口

P 压力接口

两个相互啮合的齿轮在旋转时由于进口侧 (S), 的齿槽打开引起容积增大现象, 以致介质可以流入, 同时, 在压力侧 (P) 因齿啮合到充满介质的齿槽中而压出因齿啮合到充满介质的齿槽。中而压出一次将排出所谓的几何排量 V_g 。

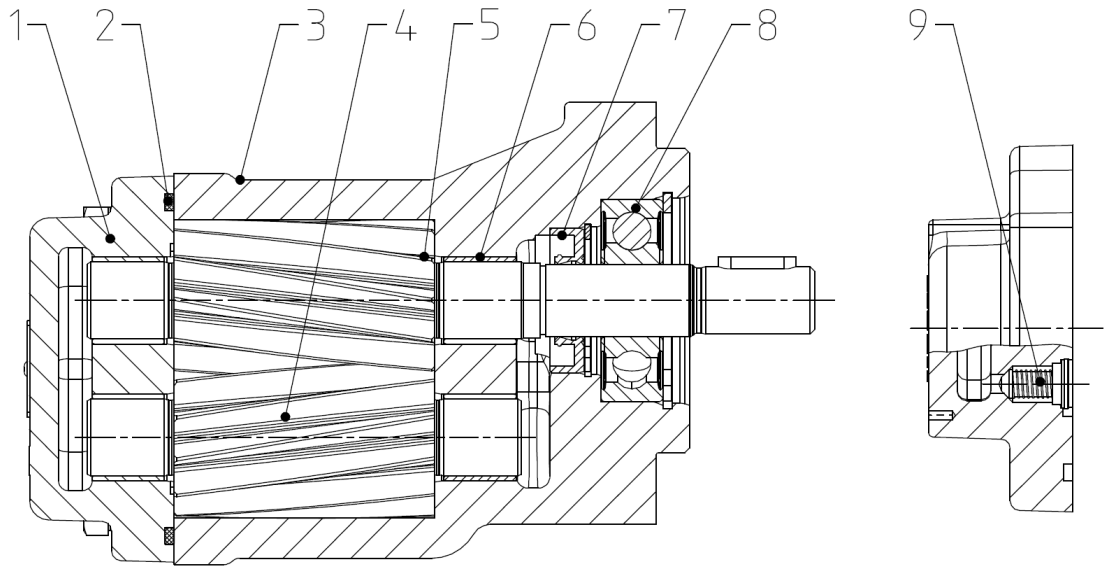
为标识泵的大小, 该数值在技术资料中被称为标称排量 V_{gn} 。

所描述的排放过程首先是在没有明显形成压力的情况下进行的。只有在给定外界负荷 (如通过输送高度、流出阻力、管道元件等造成) 的情况下才会调整要克服这些阻力所需的工作压力。

因此, 轴密封圈上的压力与设备进口接口上的压力一致。允许的压力取决于密封类型。

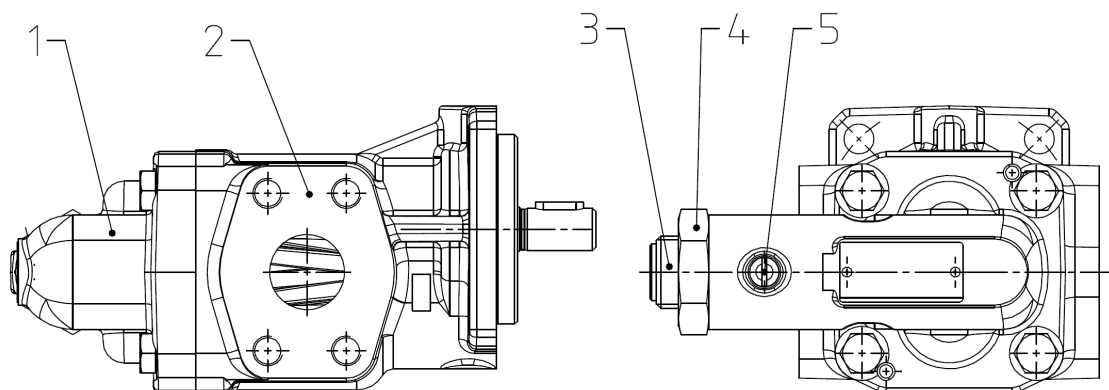
3.2 设计变体

齿轮泵



- | | | | |
|---|---------------|---|--------------|
| 1 | 密封盖 | 2 | O型密封圈 |
| 3 | 壳体 | 4 | 螺栓 |
| 5 | 轴轮 | 6 | 滑动轴承 |
| 7 | 轴密封件 | 8 | 滚动轴承 |
| | (密封类型 [▶ 16]) | | (固定方式: G; X) |
| 9 | 阀 | | |
| | (仅 旋转方向 :: B) | | |

齿轮泵 带限压阀



1 限压阀

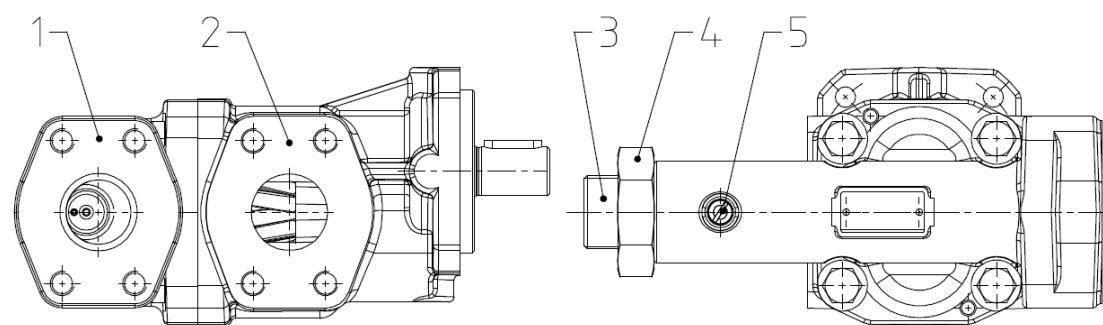
2 齿轮泵

3 调节螺钉

4 六角螺母

5 防松螺栓

齿轮泵 带限压阀 (T 阀)



1 限压阀 带 油箱连接

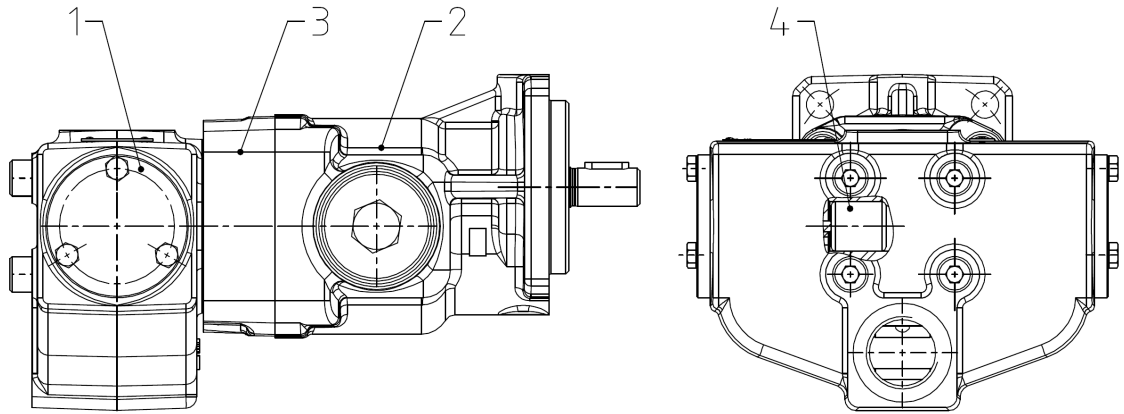
2 齿轮泵

3 调节螺钉

4 六角螺母

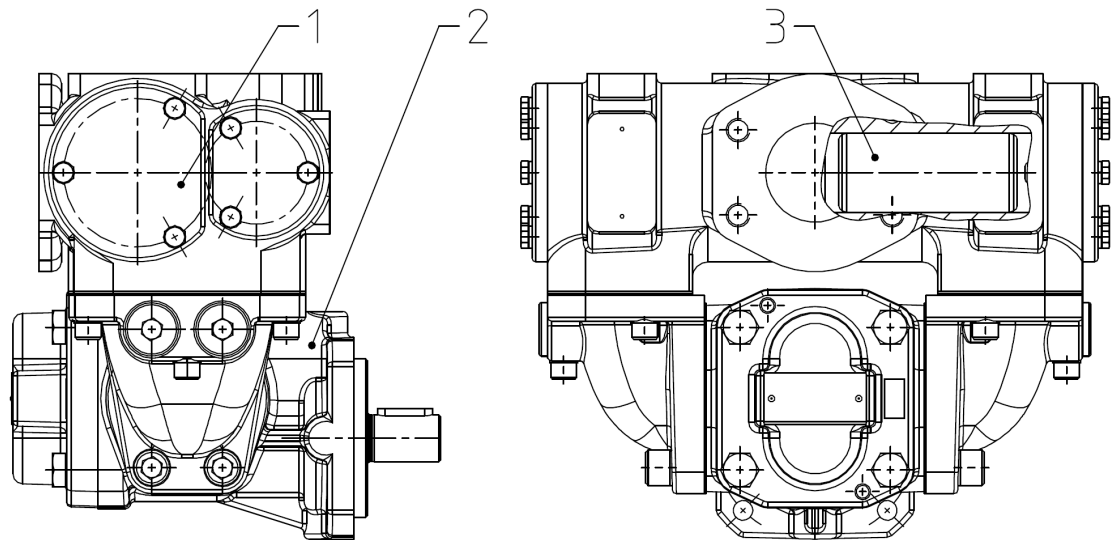
5 防松螺栓

齿轮泵 KF 2.5-25 带通用阀



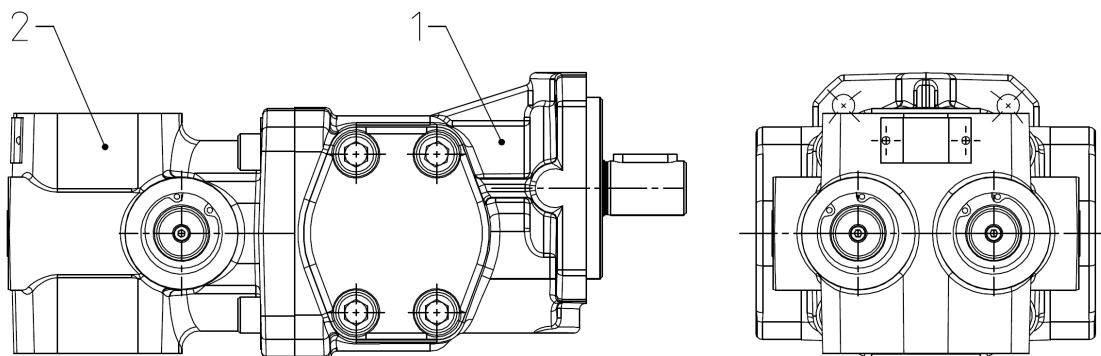
- 1 通用阀
- 2 齿轮泵
- 3 转换接头
- 4 压力活塞

齿轮泵 KF 32-80 带通用阀



- 1 通用阀
- 2 齿轮泵
- 3 压力活塞

齿轮泵 KF 32-112 带通用阀 版本 2



- 1 齿轮泵
- 2 通用阀

3.3 型号代码

订单示例												
KF		40		R	F		2	/197	-	D15	-	GJS
1.		2.		3.	4.		5.	6.		7.		8.

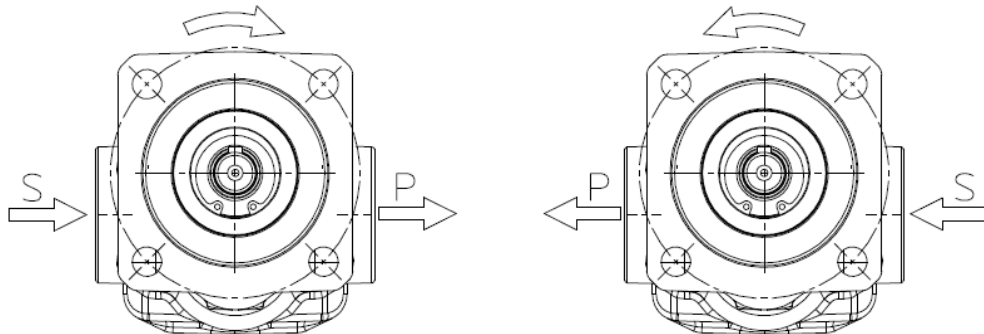
有关型号代码的解释			
1. 产品名称			
2. 额定尺寸			
V_{gn}	结构规格 1: 2,5; 4; 5; 6; 8; 10; 12; 16; 20; 25		
	结构规格 2: 32; 40; 50; 63; 80		
	结构规格 3: 100; 112; 125; 150; 180; 200		
	结构规格 4: 250; 315; 400; 500; 630		
3. 旋转方向			
R	朝右旋转	B	朝右旋转 / 朝左旋转 当 交替的输送方向时
L	朝左旋转	U	朝右旋转 / 朝左旋转 当 输送方向保持不变时
4. 固定方式			
F	不 滚动轴承 带 DIN 法兰	W	不滚动轴承 角形支座
G	带滚动轴承的 角形支座	X	滚动轴承的角型支脚
5. 密封类型			
1	径向轴密封圈 NBR (BABSL)	23	径向轴密封圈 FKM (MSS1) (低温)
2	径向轴密封圈 FKM (BABSL)	30	无轴密封 O 型密封圈 FKM
3	径向轴密封圈 PTFE (HN2390)	31	径向轴密封圈 FKM (BABSL) (低温) (KF 32-200)
4	双径向轴密封圈 PTFE (HN2390)	32	双径向轴密封圈 EPDM (R02-R) (不耐矿物油)
5	滑环密封 带有 FKM 辅助密封圈的 (AX30) C2S2V1G3G1 (KF 2.5-200) B10SV1G3G1 (KF 250-630)	33	滑环密封 带有 CR 辅助密封圈的 Q3ANFE (KF 32-80) (用于压缩机应用)
6	带有 FFKM 辅助密封圈的 (AX30) Q2Q2K1G3 (KF 2.5-80) Q2B2K1G3 (KF 32-200)	34	滑环密封 带有 HNBR 辅助密封圈的 Q3AP1FE (KF 32-630) (用于压缩机应用)
7	双径向轴密封圈 FKM (BABSL)	35	滑环密封 带有 FKM 辅助密封圈的 Q3AVFE (KF 32-630) (用于压缩机应用)

有关型号代码的解释			
9	径向轴密封圈 EPDM (R02-R) (不耐矿物油)	36	无轴密封 O 型密封圈 NBR
18	径向轴密封圈 FKM (BAUMX7)	37	径向轴密封圈 FKM (BABS L) O 型密封圈 FKM (低温) (KF 100-112)
19	双径向轴密封圈 NBR (BABS L)	40	滑环密封 带有 FKM 辅助密封圈的 (L4) AQ2VFF
6. 特殊编号			
特殊编号 [▷ 19]			
7. 阀选项			
限压阀			
D15	压力调节范围 0-15 bar	D25	压力调节范围 15-25 bar
D30	压力调节范围 15-30 bar		
通用阀			
U2	版本 2		
限压阀 带 油箱连接			
T15	压力调节范围 0-15 bar	T25	压力调节范围 15-25 bar
粘度范围 限压阀 带 油箱连接 [mm²/s]			
不带说明	12-300	B	1000-5000
A	300-1000		
8. 壳体及盖材料			
不带说明	EN-GJL-250	GJS	EN-GJS-400-15

3.4 旋转和输送方向

使用弯头箭头显示轴旋转方向, 从传动轴端看。泵的接口在驱动轴下方。

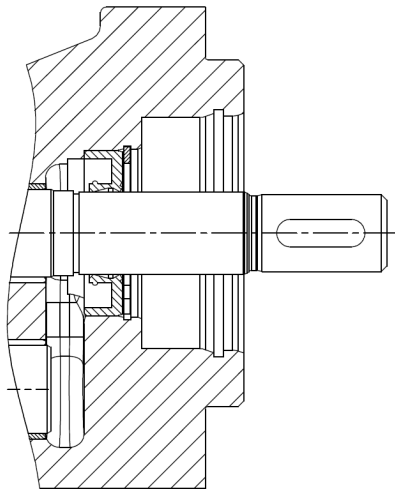
通过直箭头显示液流输送方向。



S = 吸入接口

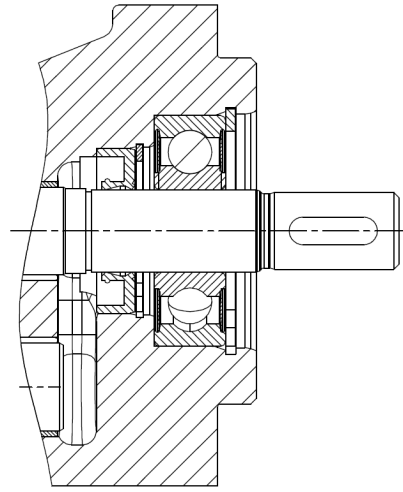
P = 压力接口

3.5 密封类型



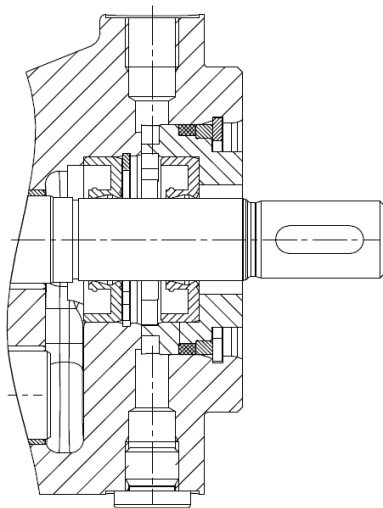
径向轴密封圈

密封类型: 1; 2; 3; 9; 18; 23; 31



径向轴密封圈 带 滚动轴承

密封类型: 1; 2; 3; 9; 18; 31; 37

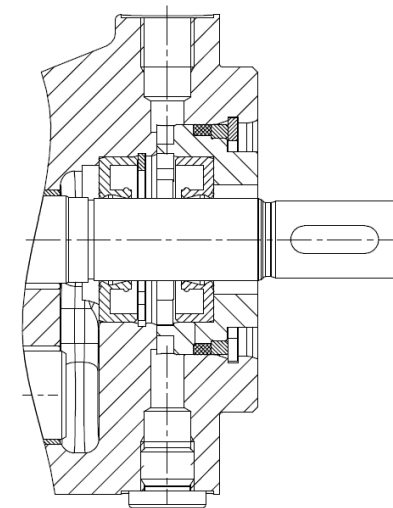


双径向轴密封圈

连接孔 G 1/8

(用于 液体槽)

密封类型: 4; 7; 19; 32



双径向轴密封圈

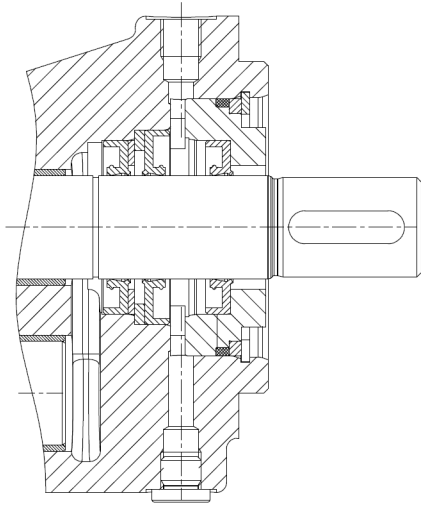
(用于 真空运行)

连接孔 G 1/8

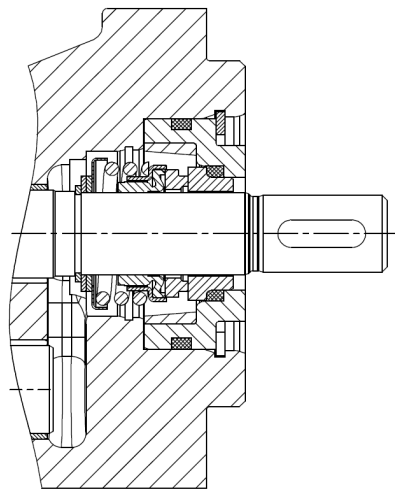
(用于 液体槽)

密封类型: 4; 7; 19; 32

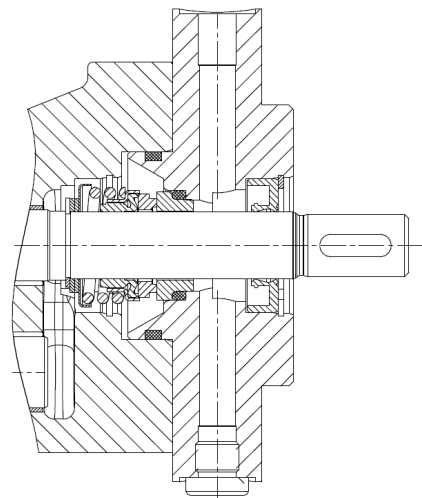
特殊编号: 74



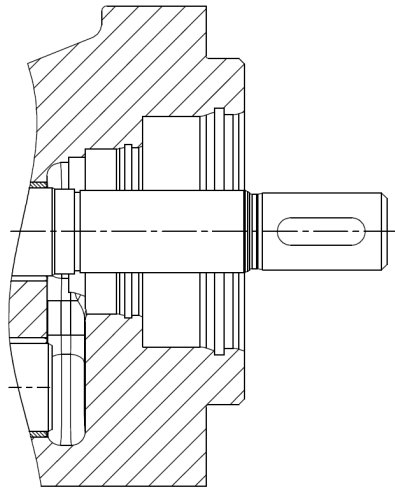
三重径向轴密封圈
 (用于 真空运行 + 用于 正常运行)
 连接孔 G 1/8
 (用于 液体槽)
 密封类型: 7
 特殊编号: 322 (KF 100-112)



滑环密封
 密封类型: 5; 6; 33; 34; 35; 40



滑环密封 带液体槽
 KF 2.5-25: 连接孔 G 1/8
 (用于 液体槽)
 KF 32-80: 连接孔 G 1/4
 (用于 液体槽)
 密封类型: 5
 特殊编号: 198



无轴密封

(轴密封腔会导致漏油)

密封类型: 30; 36

3.6 液封

如果要求轴密封件具有绝对的密封性，例如在输送介质时，则使用带液封的规格。

- 接触空气时硬化。
- 接触空气中的湿气结晶。
- 其泄漏物不得流入环境中。
- 并应处于真空下且其密封应不漏气的话。

选择安装位置时确保，液封接口位于上方。

3.7 特殊编号

特殊编号	描述
45	轴端 圆柱体 - 带 中心孔 DIN 332-2 类型 D
51	轴端 圆柱体 - 带 中心孔 DIN 332-2 类型 D
74	双径向轴密封圈 用于 真空运行
156	用于压缩机应用 O 型密封圈: CR 塑料滑动轴承 (不含有 色金属)
158	壳体接口 KF 2.5-12: 法兰连接 SAE 3/4" KF 16-25: 法兰连接 SAE 1"
166	无轴密封 O 型密封圈: CR 塑料滑动轴承 (不含有 色金属)
168	无轴密封 带前置轴承和额外的前置法兰 扁平轴颈规格, 带联轴器 轴端, 带细螺纹 M12x1.25
173	壳体接口 KF 2.5-12: 法兰连接 3/4-14 NPT KF 16-25: 法兰连接 1-11-1/2 NPT
175	反向流经阀
182	滑环密封和前置式径向轴密封圈
191	径向轴密封圈 用于 真空运行 + 特殊编号 197
197	含空气机油用噪音优化规格
198	特殊编号 182 KF 100-150 滑环密封 : AX 15 S-015 Q2Q2V1G3G1 (5) KF 100-150 滑环密封 : L4BD015DINA10Q20VFF-B4CC (40) KF 100-112 滑环密封 : AX 15 SL025 Q2Q2V1G3G1 (5)
206	用于压缩机应用 特殊编号 156 O 型密封圈: HNBR

特殊编号	描述
232	壳体接口 KF 50-80 法兰连接 SAE 2" KF 100-112 法兰连接 SAE 2 1/2" KF 125-150 法兰连接 SAE 3" KF 180-200 法兰连接 SAE 3 1/2" KF 250-315 法兰连接 SAE 3 1/2" KF 400-630 法兰连接 SAE 5"
236	特殊编号 168 无前置法兰 扁平轴颈规格
245	双径向轴密封圈 BAUMX7 带润滑脂填充
251	特殊编号 166 O 型密封圈 FKM
252	特殊编号 166 壳体/轴承盖经氮碳共渗处理
255	水下使用 双径向轴密封圈 BABSL + 润滑脂加注 固定螺钉: 不锈钢 (A4) + 特殊编号 197
271	特殊编号 74 O 型密封圈 CR 塑料滑动轴承 (不含有色金属)
289	径向轴密封圈 BAUM X
291	不锈钢铭牌和铆钉
297	内径向轴密封圈 Turcon Roto Variseal ($p_{max}=10 \text{ bar}$ 当 700 l/min 时) 外径向轴密封圈 BABSL 塑料滑动轴承 (不含有色金属) Hennecke – 铭牌
304	塑料滑动轴承 (不含有色金属)
306	塑料滑动轴承 (不含有色金属) Hennecke – 铭牌 + 特殊编号 197
307	无轴密封 不冲洗 带抽吸孔的盖子
309	组合关闭 特殊编号 74+197

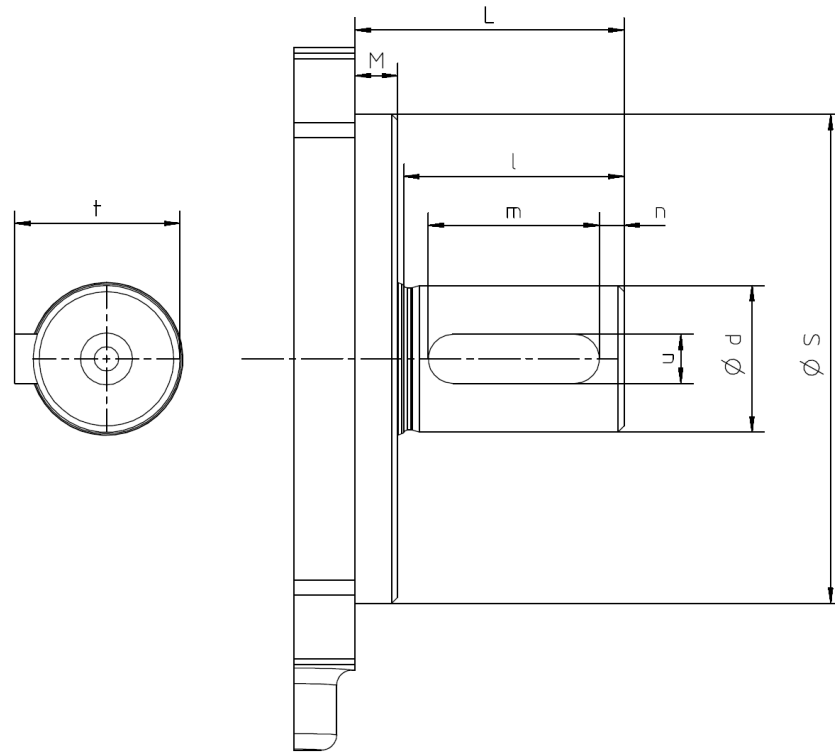
特殊编号	描述
313	无轴密封 O 型密封圈 CR 塑料滑动轴承 (不含有 色金属) 壳体/轴承盖经氮碳共渗处理 带扁平轴颈的轴端
316	组合关闭 特殊编号 197 + 232 轴端 带 齿轴轮廓
317	组合关闭 特殊编号 197 + 304
318	轴端 带 齿轴轮廓 + 特殊编号 197
322	三重径向轴密封圈 塑料滑动轴承 (不含有 色金属) + 特殊编号 232
326	组合关闭 特殊编号 45 + 197 KF 150 + KF 200: 轴端 钻孔 M8 / 19 mm 深。
331	特殊编号 198 吸入侧带有吸入孔的壳体
332	特殊编号 304
343	带通用阀 齿轮泵安装在通用单元的连接法兰之间，位置为“0 度”。 在带通用阀 U2 的规格中，安装泵时的旋转角度为 180°。 (齿轮泵水平，轴端在接口下！)
344	轴端 带 齿轴轮廓 + 特殊编号 197
345	无轴密封 O 型密封圈 CR 塑料滑动轴承 (不含有 色金属)
353	无铅多层轴承 + 特殊编号 197
358	特殊编号 297 无客户特制铭牌
359	组合关闭 特殊编号 158 + 197
363	塑料滑动轴承 (不含有 色金属) + 特殊编号 158
375	用于压缩机应用 塑料滑动轴承 (不含有 色金属) 特殊轴端 特殊法兰

特殊编号	描述
376	组合关闭 特殊编号 375 端盖作为与转接板的抽吸接口
380	固定螺钉: 不锈钢
387	带通用阀 下阀体上的抽吸接口
391	组合关闭 特殊编号 197 + 232
397	水下使用 带通用阀 固定螺钉: 不锈钢
398	水下使用 固定螺钉: 不锈钢 + 特殊编号 197
401	带 SAE B 2 孔法兰 轴端 带 齿轴轮廓 塑料滑动轴承 (不含有 色金属) + 特殊编号 197
402	组合关闭 特殊编号 74 + 158 或 232
408	壳体中的特殊凹槽 (KF 2,5)
409	Z 额外适配器法兰 轴端 圆柱体 - 带 中心孔 DIN 332-2 类型 D
414	无轴密封 + 特殊编号 197 具有指定的首选旋转方向
424	齿轮泵, 带经抛光处理的轴承位置 壳体材料: EN-GJS-400-15
429	轴端上的防松环
430	轴端 带 齿轴轮廓
433	轴端, 带轴颈 M25x1.5 + 特殊编号 197
437	用于压缩机应用 O 型密封圈 FKM 塑料滑动轴承 (不含有 色金属)
441	特殊编号 424 塑料滑动轴承 (不含有 色金属)
442	带 SAE B 2 孔法兰 轴端 带 齿轴轮廓
443	组合关闭 特殊编号 156 + 158

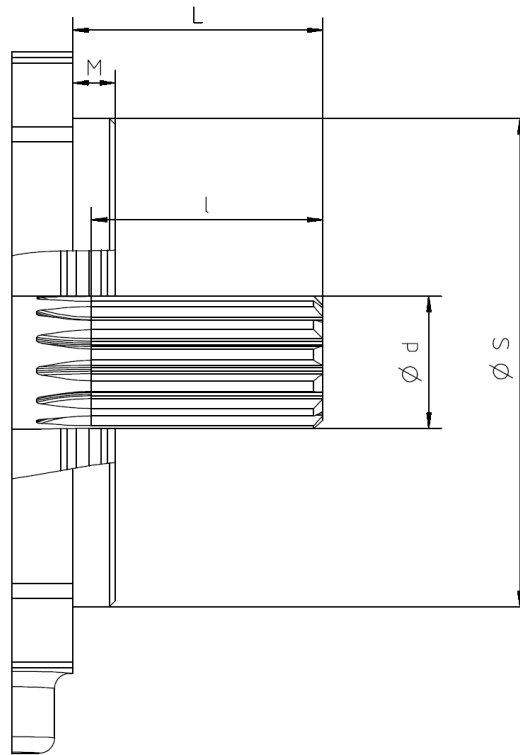
特殊编号	描述
444	带 SAE B 2 孔法兰 轴端 带 齿轴轮廓 + 特殊编号 197
450	轴端, 带固定销孔
452	壳体中的螺纹孔 4x M8 / 16 深 KF 125-150: 吸入接口 3"; 压力接口 2 1/2" KF 180-200: 吸入接口 3 1/2"; 压力接口 3" + 特殊编号 197
453	塑料滑动轴承 (不含有 色金属) + 特殊编号 158
458	标准 KF 12 具有特殊尺寸和特殊轴端
459	组合关闭 特殊编号 74 + 197 + 158 或 232
460	组合关闭 特殊编号 206 + 158
464	组合关闭 特殊编号 401 + 232
466	去除壳体上模具分离装置的毛刺
468	无轴密封 轴端 带 喷嘴 + 特殊编号 197
471	B-顶盖 + 特殊编号 197 首选旋转方向的说明
473	专用漆
475	组合关闭 特殊编号 401 + 232
477	轴端 带 齿轴轮廓
478	带 SAE D 2 孔法兰 轴端 带 齿轴轮廓 + 特殊编号 197
481	带可拧紧式润滑口和润滑油孔的壳体
482	特殊编号 481 + 158
483	特殊编号 481 KF 32-80: 标配润滑油孔
485	特殊编号 444 带密封唇的外轴密封圈安装至轴端 + 固定环
488	带 SAE C 2 孔法兰 轴端 带 齿轴轮廓
492	旋转 90°用 SAE B 2 孔法兰安装 轴端 带 齿轴轮廓
496	组合关闭 特殊编号 444 + 232
497	组合关闭 特殊编号 477 + 197

特殊编号	描述
503	带压力润滑装置 + 特殊编号 197
505	特殊编号 444 无 特殊编号 197
506	带 SAE A 4 孔法兰 轴端 带 齿轴轮廓
510	O 型密封圈 CR 白合金滑动轴承 + 特殊编号 158
511	通用阀 + 特殊编号 197 首选向右旋转方向
512	特殊编号 511 首选向左旋转方向
513	特殊编号 511 带粘接喷嘴的轴端
514	特殊编号 391 壳体中的螺纹孔 M6 / 15 mm 深 (用于加热)
515	带 SAE B 2 孔法兰 轴端 带 齿轴轮廓
517	组合关闭 特殊编号 255 + 391
518	径向轴密封圈 用于 真空运行 + 特殊编号 158
521	组合关闭 特殊编号 391 + 503
523	特殊编号 468 固定螺钉: 不锈钢
526	带 SAE B 2 孔法兰 轴端 带 齿轴轮廓
529	双径向轴密封圈 带密封唇的外径向轴密封圈安装至轴端! 底部漏油孔打开 带 SAE C 2 孔法兰 轴端 带 齿轴轮廓 + 特殊编号 197

3.8 轴端



额定尺寸	特殊编号	L	S _{h8}	M	d _{j6}	l	m	n	t	u
KF 2.5-25	-	33	63	7	14	25	16	4	16	5
	156/206/437									
KF 32-80	-	44	80		24	36	28	4	27	8
	156/206	40			20	30	20	5	22.5	6
	375									
KF 100-200	-	60	110		8	28	50	40	5	31
KF 125-200	375			24		50	40	5	27	8
KF 100-112	375									
KF 100-150 密封类型: 31	-	46	160	24		36	28	4	27	8
KF 250-630	-	90		38		80	63	8	41	10
KF 400-630	375			32					35	
KF 250-315	375									



额定尺寸	特殊编号	L	S _{h8}	M	要求	直径划分 (DP)	牙齿数量	d _{h11}	l			
KF 32	506	31.75	82.157	7	SAE A	16/32	9	15.26	16			
KF 32-80	401/464/475/526/515	421.2	101.6		38							
KF 32-50	442/492	46			45							
KF 63-80	316/318/477	41	80		38							
KF 63-150	444/505/485/496	41.15	101.6		SAE B		13	21.81	33.3			
KF 100-112	344	41	110		38							
KF 112	430	73	110		16							
KF 200	442	41.15	101.6	8	SAE B-B	15	24.98	15				
KF 200	477/497	41	110					38				
KF 100; KF 200	488	46	127					20				
KF 250-630	477/497	55	160					SAE C-C	12/24	17	37.58	38
KF 250	478/529	55.4	152.4					SAE C	12/24	14	31.23	47.5

4 技术数据

4.1 普通

一般说明					
壳体接口 ⁽¹⁾	KF 2.5-12		惠式管螺纹	G 3/4	
	KF 2.5-12 .../158		法兰连接	SAE 3/4"	
	KF 16-25		惠式管螺纹	G 1	
	KF 16-25 .../158		法兰连接	SAE 1"	
	KF 32-80			SAE 1 1/2"	
	KF 32-80		油箱连接	SAE 1 1/2"	
	KF 50-80 .../232		法兰连接	SAE 2"	
	KF 100-112				
	KF 50-80 .../232		油箱连接	SAE 1 1/2"	
	KF 100-112 .../232		法兰连接	SAE 2 1/2"	
	KF 125-150				
	KF 125-150 .../232				SAE 3"
	KF 180-200				SAE 3 1/2"
	KF 180-200 .../232				SAE 3"
	KF 250-315				SAE 4"
	KF 400-630				
	KF 2.5-25 带通用阀			吸入接口	G 3/4
			压力接口	G 1/2	
	KF 32-80 带通用阀		法兰连接	SAE 2"	
	KF 32-80 带通用阀 版本 2			SAE 1 1/2"	
KF 100-112 带通用阀 版本 2		SAE 2"			
安装位置	KF 无液体槽		任意		
	KF 带通用阀 版本 2				
	KF 带液体槽		轴端水平, 上液体槽接口		
	KF 带通用阀		压力活塞水平, 压力接口在上方		
轴端上的外力	F_{axial}	不允许轴向力			
	F_{radial}	径向力只有组合前置轴承时才允许。 额定规格 [▶ 28]			
转速	n	额定规格 [▶ 28] + 粘度 - 转速分配 [▶ 29]			
运行压力	p_e	允许的压力 [▶ 30]			
	p_b				
粘度	v_{min}	压差 - 粘度分配 [▶ 31]			
	v_{max}	20000 mm ² /s	限压阀 带 油箱连接	5000 mm ² /s	
介质温度	ϑ_m	许可的温度 [▶ 32]			
环境温度	ϑ_u	许可的温度 [▶ 32]			

一般说明		
过滤器精细度	β	$\leq 60 \mu\text{m}$
材料	材料概览 [▶ 33]	
允许的介质	不含腐蚀性成分的润滑液体 不允许使用汽油、溶剂等 用于压缩机应用： 制冷机油 (最高气体含量为 5%); 液压油; 矿物油	
⁽¹⁾ 管螺纹 : DIN EN ISO 228-1; 法兰连接 : DIN ISO 6162-1 (SAE J518)		



小费

针对垂直安装位置 (轴端在上方), 可能要考虑到轴密封件的使用寿命会缩短。

4.2 额定规格

额定尺寸	几何输送容 积	转速		允许的径向力	声压电平	惯性矩			
V_{gn}	V_g	n_{min}	$n_{max}^{(2)}$	$F_{径向} [N]$	$L_{pA}^{(1)}$	$\times 10^{-6}$			
	[cm ³ /U]	[以 rpm 为单位]		(n= 1500 以 rpm 为单位)	[dBA]	J [kg m ²]			
2.5	2.55	200	3600	700	≤ 67	14.0			
4	4.03					15.9			
5	5.05					17.8			
6	6.38					20.5			
8	8.05					24.0			
10	10.11					28.4			
12	12.58					33.7			
16	16.09					42.3			
20	20.1					50.8			
25	25.1					61.7			
32	32.12					3000	1500	≤ 68	217
40	40.21								254
50	50.2								299
63	63.18								368
80	80.5	443							
100	101.5	≤ 69	741						
112	113.5		806						
125	129.4		≤ 65	1418					
150	155.6			1637					
180	186.6	2500			1911				
200	206.2				2072				

额定尺寸		几何输送容 积		转速		允许的径向力	声压电平	惯性矩
V_{gn}		V_g	n_{min}	$n_{max}^{(2)}$	$F_{径向} [N]$		$L_{pA}^{(1)}$	$\times 10^{-6}$
		[cm ³ /U]	[以 rpm 为单位]		(n= 1500 以 rpm 为单位)		[dBA]	J [kg m ²]
250		245.1	2000		2500		≤ 75	4133
315		312.9						5011
400		399.5						6618
500		496.5					7830	
630		622.5					9591	
32	带通用阀 版本 2	32.12	3000		1500		≤ 68	217
40		40.21						254
50		50.2						299
63		63.18	368					
80		80.5	443					
100		101.5	≤ 69	741				
112		113.5		806				

⁽¹⁾ n= 1500 以 rpm 为单位; v= 34 mm²/s; p= 5-25 bar
⁽²⁾ 注意粘度

4.3 粘度 - 转速分配

运动粘度 ν [mm ² /s]	建议的转速 n [以 rpm 为单位]
100	3600
200	2900
300	2300
500	1800
1000	1200
2000	800
3000	650
6000	450
10000	300
20000	200



小费

选择转速，确保完全填充泵。未低于进口侧允许的压力 $p_{e min.}$ 时，说明该值。

4.4 允许的压力

4.4.1 进口侧和压力侧运行压力

密封类型	特殊编号	运行压力			
		抽吸侧		压力侧	
		$p_{e\ min}^{(1)}$ [bar _{abs.}]	$p_{e\ max}$ [bar _{rel.}]	p_b [bar _{rel.}]	
(允许连续压力)	(压力侧)				
1	-	0.6 ⁽²⁾	针对密封类型 1、2、7 和 19 的进口侧最大运行压力 ▶ 31]	25	40
2	-				
3	-				
4	-				
4	74	0.1	0.2		
5	-	0.6 ⁽²⁾	针对密封类型 1、2、7 和 19 的进口侧最大运行压力 ▶ 31]	35	-
6	-				
7	-				
7	74				
9	-	0.6 ⁽²⁾	针对密封类型 1、2、7 和 19 的进口侧最大运行压力 ▶ 31]	25	40
18	-				
19	-				
19	74				
23	-	0.6 ⁽²⁾	针对密封类型 1、2、7 和 19 的进口侧最大运行压力 ▶ 31]	25 ⁽³⁾	-
30	-				
31	-				
32	-			25	40
32	74				
36	-				
37	-				
40	-				
40	-	10	25		

bar_{abs.} = 绝对压力; **bar_{rel.}** = 相对压力

⁽¹⁾ 带通用阀 $p_{e\ min} = 0.65\ bar\ abs.$

⁽²⁾ 启动状态: 0.4 bar 绝对压力。(最多 30 分钟)

⁽³⁾ $\vartheta_M < -20\ ^\circ C$; 壳体材料 GJL: 16 bar

⁽⁴⁾ 壳体材料 GJS: 25 bar

4.4.2 针对密封类型 1、2、7 和 19 的进口侧最大运行压力

转速 n [以 rpm 为单位]	$p_{e\max}$ [bar]					
	KF 2.5-63	KF 80	KF 100-180	KF 200	KF 250-315	KF 400-630
≤ 750	6	6	6	6	5.5	5
≤ 1000	5	5	5	5	4.5	4
≤ 1500	4	4	3.5	3.5	3	2.5
≤ 2000	3	3	2.5	2.5	2	1.5
≤ 2500	2.5	2.5	2	2	-	-
≤ 3000	2	2	1.5	-	-	-
≤ 3600	1.5	-	-	-	-	-

4.4.3 压缩机应用

密封类型	特殊编号	运行压力			
		抽吸侧		压力侧	
		$p_{e\min}$ [bar _{abs.}]	$p_{e\max}$ [bar _{rel.}]	p_b [bar _{rel.}]	p_b [bar _{rel.}]
				(允许的连续压力)	(压力侧)
6	156	0.6 ⁽¹⁾	10	25	40
	206				
	437				
33	375		25	35	-
34					
35					

$\text{bar}_{\text{abs.}}$ = 绝对压力 ; $\text{bar}_{\text{rel.}}$ = 相对压力

⁽¹⁾ 启动状态: 0.4 bar 绝对压力。(最多 30 分钟)

4.5 压差 - 粘度分配

滑动轴承	Δp_{\max} [bar]		
	$v = 1,4 \text{ mm}^2/\text{s}$	$v = 6 \text{ mm}^2/\text{s}$	$v = 12 \text{ mm}^2/\text{s}$
含铅多层轴承 (标准)	3	12	25
无铅多层轴承			
塑料滑动轴承	-	6	10 ⁽¹⁾
白合金滑动轴承			

⁽¹⁾ 用于压缩机应用 $v \geq 7 \text{ mm}^2/\text{s}$

4.6 许可的温度

密封材料	介质温度 ϑ_m	
	$\vartheta_{m \min}$ [°C]	$\vartheta_{m \max}$ [°C]
CR	-20	100
EPDM		120
带氟橡胶芯的 FEP		200
FFKM / 带氟橡胶芯的 FEP		200
FKM		150
HNBR		90
NBR		200
PTFE / 带氟橡胶芯的 FEP		200
FKM (低温)		-30

密封材料	环境温度 ϑ_u	
	$\vartheta_{u \min}$ [°C]	$\vartheta_{u \max}$ [°C]
CR	-20	60
EPDM		
带氟橡胶芯的 FEP		
FFKM / 带氟橡胶芯的 FEP		
FKM		
HNBR		
NBR		
PTFE / 带氟橡胶芯的 FEP		
FKM (低温)		



注意

注意介质特定的性能。

4.7 材料概览

密封类型	材料				
	轴密封件	O 型密封圈	壳体 / 密封盖 / 阀壳体	减速器	滑动轴承
1	NBR		EN-GJL-250 --- EN-GJS-400-15	钢材 16MnCrS5 - 1.7139	含铅多层轴承 (钢 (St), CuSn, PTFE, Pb) --- 塑料滑动轴承 不 含有色金属 Iglidur® --- 无铅多层轴承 (钢 (St), CuSn, PTFE) --- 白合金滑动轴承 (钢 (St), SnSb12Cu5Cd 或 SnSb12Cu6)
2	FKM				
3	PTFE	带氟橡胶芯 的 FEP			
4	PTFE	带氟橡胶芯 的 FEP			
5	C2S2V1G3G 1 (KF 2.5-200)	FKM			
	B10SV1G3G 1 (KF 250-630)				
6	Q2Q2K1G3 (KF 2.5-25)	带氟橡胶芯 的 FEP			
	Q2B2K1G3 (KF 32-200)				
7	FKM				
9	EPDM				
18	FKM				
19	NBR				
23	FKM (低温)				
30	-	FKM			
31	FKM (低温)				
32	EPDM				
36	-	NBR			
40	AQ2VFF	FKM			

4.7.1 压缩机应用

密封类型	特殊编号	材料				
		轴密封件	O 型密封圈	壳体 / 密封盖 / 阀壳体	减速器	滑动轴承
6	156	Q2Q2K1G3	CR	EN-GJL-250 --- EN-GJS-400-15	钢材 16MnC rS5 - 1.7139	塑料滑动轴承 不 含有色金属 Iglidur® X
	206		HNB R			
	437		FKM			
33	375	Q3ANFE	CR			
34	375	Q3AP1FE	HNB R			
35	375	Q3AVFE	FKM			

制冷剂		油							
		M	M*	M*- PAO	AB	E	PAO	AB- PAO	PAG
R717 (NH3)	氨	CR / HNBR	CR / HNBR	CR / HNBR	CR	-	CR ⁽¹⁾ / HNBR	CR	CR / HNBR
R290 (C3H8)	丙烷	-	-	-	-	-	HNBR	-	HNBR
R1270 (C3H6)	丙烯	-	-	-	-	-	HNBR	-	HNBR
R744 (CO2)	二氧化碳	-	-	-	-	CR	HNBR	-	HNBR
R22	H-FCKW	CR	-	-	CR	CR	-	CR	-
R134a, R404a, R407C, R410A, R507, R23	H-FKW	-	-	-	-	HNBR	-	-	-

⁽¹⁾ 仅用于油: Fuchs Reniso Synth 68, Klüber Summit R100/R150/R200

M= 矿物油

M*= 经过特殊处理的矿物油 (加氢裂化油)

AB= 烷基苯

E= 多元醇酯

PAO= 聚 α 烯烃

PAG= 聚烷基二醇

4.8 重量

额定尺寸 V_{gn}	齿轮泵带 [kg]					附加重量
	密封盖	限压阀	限压阀带油箱连接	带通用阀	带通用阀版本 2	角形支座
2.5	2.9 ⁽¹⁾	3.7 ⁽¹⁾	-	6.9	-	1.3
4						
5						
6						
8						
10						
12	3.5 ⁽¹⁾	4.3 ⁽¹⁾	-	7.5	-	1.6
16						
20						
25	7.7	9.5	12.4	27.5	15.5	1.6
32						
40	9.4	11.2	14.3	29.5	17.5	1.6
50						
63	16.0	18.7	-	-	21.6	3.3
80						
100	22.2	26.5	-	-	-	-
112						
125	24.8	29.1	-	-	-	-
150						
180	44.2	47.2	-	-	-	-
200						
250	54.7	57.9	-	-	-	-
315						
400	60.8	64.0	-	-	-	-
500						
630						

⁽¹⁾特殊编号 158: +1.3 kg

4.9 尺寸

设备的尺寸参见技术规范。

5 运输与存放

5.1 普通

- a) 收到供货后检查设备是否有运输损坏。
- b) 如果发现运输损坏，则必须将其立即通知制造商和运输企业。然后必须更换或修理设备。
- c) 按照当地规定废弃处理包装材料以及用过的零件。

5.2 运输



警告

重物掉落或倾倒

运输重物或体积大的物体时存在受伤危险。

- a) 只允许使用具有足够承载能力的合适的运输工具和吊具。
- b) 只能将起重装置装在重物上的合适位置。
- c) 安置起重装置时确保它们不会滑落。
- d) 注意重物重心。注意重物重心。
- e) 避免在运输中出现突然的移动、撞击和剧烈的振动。
- f) 只能将起重装置置于设备上的合适地点, 只能将起重装置置于设备上的合适地点。



注意

运输设备时，可以将环首螺栓拧入法兰接口的螺纹中。

5.3 存放

在工厂里用矿物质液压油检查过设备的功能。随后将所有接口封闭。剩余的油对内部零件具有为期6个月的防腐功效。

同样须通过合适的防腐措施保证裸露的金属外部件的防腐期限达到6个月。

存放时，须选择干燥、无尘和无振动的环境。必须防止设备受到气候、湿气及严重的温度波动影响。必须遵守建议的存放条件。

低于允许的环境温度 ϑ_U 时，橡胶密封件会丧失其弹性和机械负荷能力，因为低于了玻璃化转变温度。该过程可逆。低于允许的环境温度 ϑ_U 存放时须避免设备受到力影响。

带 EPDM 密封圈的设备不具有矿物油耐性，且未检查其功能性。不对内部件进行防腐处理。如果不立即启用设备，则必须通过合适的防腐措施保护所有有腐蚀危险的表面。同样适用于因其他原因未进行检查的设备。

如果存放时间较长 (> 6 Monate)，则用合适的防腐剂对有腐蚀危险的表面进行后续处理。

如果可能出现很高的空气湿度或侵蚀性的气候条件，必须额外采取合适的防腐措施。



注意

塑料袋包装下最长储存期6个月。(VCI)

⚠ 注意

腐蚀/化学腐蚀

错误存放可能导致设备不可用。

- a) 用合适的防腐措施保护危险的表面。
- b) 遵守建议的存放条件。

5.4 议的存放条件



小费

建议的存放条件

- a) 存放温度: 5 °C – 25 °C
- b) 相对空气湿度: < 70 %
- c) 橡胶部件避免光照，尤其防止阳光直射。
- d) 防止橡胶部件受到氧气和臭氧影响。
- e) 注意橡胶部件的最长存放时间:
 - ⇒ 5 年: AU (聚氨酯橡胶)
 - ⇒ 7 年: NBR, HNBR, CR
 - ⇒ 10 年: EPM, EPDM, FEP/PFTE, FEPM, FKM, FFKM, VMQ, FVMQ

6 安装

6.1 安装安全提示



⚠ 危险

危险的液体

使用危险液体时存在生命危险。

- a) 注意危险液体的安全数据表和操作规定。
- b) 必须收集并废弃处理危险的液体，从而确保不会给人或环境带来危害。



⚠ 危险

旋转的部件

抓住或卷入躯体、头发或肢体会造成生命危险。

- a) 在开始所有工作前卸除现有驱动装置的压力并切断电压。
- b) 在工作期间确保防止重新启动。



⚠ 危险

旋转的部件

抓住或卷入躯体、头发或肢体会造成生命危险。

- a) 采取措施，放置意外接触旋转的部件。



⚠ 警告

旋转的部件

飞出的零部件会造成受伤危险。

- a) 给旋转的部件安装外罩，确保在断裂或功能故障时不会因部件飞出而造成危险。



⚠ 警告

外露的齿轮

齿轮可能卷入、压伤手指和手。

- a) 不要将手伸入齿轮。



警告

由于过载导致承压部件出问题

飞出的零部件会造成受伤危险。

喷出的液体会造成受伤危险。

- a) 在实施所有作业前，应卸除设备和所有连接管的压力。
- b) 在工作期间确保防止重新建立压力。



警告

由于过载导致承压部件出问题

飞出的零部件会造成受伤危险。

喷出的液体会造成受伤危险。

- a) 只能使用适合所需压力范围的接口和管路。
- b) 确保避免超出允许的压力，例如通过使用限压阀或防爆盘。
- c) 设计管道时确保，即便在运行期间也不会因温度波动导致长度变化而将应力传递到设备上。

6.2 降低噪音



小费

降噪措施

- a) 使用进口软管和压力软管。
- b) 使用具有高阻尼特性的泵支架 (塑料或灰铸铁)。
- c) 使用阻尼环和阻尼垫圈分隔主体。

6.3 机械式安装

6.3.1 准备

- a) 检查设备是否有运输损坏和污垢。
- b) 检查设备是否灵活。
- c) 清除现有的防腐剂。
- d) 清洁所有管道。
 - ⇒ 仅使用与设备所用材料兼容的清洁剂。
 - ⇒ 不要使用清洁毛丝。
- e) 将使用地的环境和周围条件与允许的条件进行比较。
 - ⇒ 注意确保地基足够稳固和平整。
 - ⇒ 设备只能承受轻微的振动，参见 IEC 60034-14。
 - ⇒ 确保用于维护和维修的空间足够。
- f) 定位产品并固定其位置，防止滑落。
 - ⇒ 注意制造商说明。
 - ⇒ 不要使用类似麻类，特氟龙胶带或者油灰的密封材料。
- g) 取下现有的保护塞。

6.3.2 带自由轴端的泵

确保无故障运行的前提条件是，泵和驱动装置之间具有合适的力传递。
默认情况下，为此使用具有扭转弹性的型爪式联轴器

- a) 按照制造商说明预装联轴器零件。
- b) 相互定位泵和驱动装置。
 - ⇒ 注意允许的安装位置。
 - ⇒ 注意允许的旋转方向。
- c) 用规定的扭矩拧紧所有固定螺钉。



⚠ 危险

旋转的部件

抓住或卷入躯体、头发或肢体会造成生命危险。

- a) 采取措施，放置意外接触旋转的部件。



⚠ 小心

高温表面

接触时灼伤皮肤。

- a) 温度 $\geq 48\text{ °C}$ 时戴上防护手套。

拧紧扭矩 [Nm]							
螺纹尺寸	M6	M8	M10	M12	M16	M20	M24
反螺纹 铝	4,6	11	22	39	95	184	315
反螺纹 铸铁 / 钢	10	25	49	85	210	425	730

具有最低强度等级的螺栓/螺母 8.8/8



注意

- a) 遵守联轴器允许的位移值。
- b) 避免设备过紧。
- c) 注意固定螺钉须旋入足够的深度。



注意

- a) 针对无轴密封件的设备，确保引导轴密封腔内的漏油排出，并且不得直接排放到周围环境中。
- b) 确保防止异物进入设备中。
- c) 针对带液封的设备，安装一个容器用于装液封液体。
 - ⇒ 将容器按在设备上方。
 - ⇒ 设备上的接口必须指向上方。
 - ⇒ 必须能够随时检查液体液位。

6.4 连接管

6.4.1 普通



警告

由于过载导致承压部件出问题

飞出的零部件会造成受伤危险。

喷出的液体会造成受伤危险。

- a) 只能使用适合所需压力范围的接口和管路。
- b) 确保避免超出允许的压力，例如通过使用限压阀或防爆盘。
- c) 设计管道时确保，即便在运行期间也不会因温度波动导致长度变化而将应力传递到设备上。



注意

附加接口

- a) 尽量靠近设备安排压力和温度测量接口。
- b) 需要时设计填充或排空设备和管路系统的方法。
- c) 需要时设计对设备和管路系统进行排气的方法。

6.4.2 进口管

未优化设计的进口管可能导致噪音增加、出现汽蚀现象以及输送量减少 (由泵没有完全充满影响)。

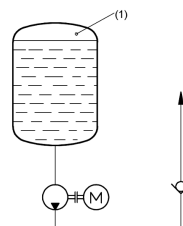
设计管路时注意下列事项:

- 应尽可能以短距离直线式铺设进口管道。
- 规定进口管的额定宽度，确保不会低于进口侧允许的运行压力 $p_{e \min}$ 。
- 应避免较大的进口高度。
- 避免因管道阻力 (如配件、螺栓连接头、成型件或进口过滤器/进口管) 造成的压力损失。为技术上必需的进口过滤器/进口管设计足够的尺寸。
- 注意抽吸口与介质容器的底部和容器壁保持足够的距离。
- 确保抽吸口在任何运行情况下都低于最低液位。
- 在使用软管时注意软管应具有足够的稳定性，从而确保抽吸作用不会减小。
- 注意推荐的进口管道内的流动速度 (最大 1,5 m/s)。

真空运行时的进口管道

如果从处于真空下的容器内抽吸，则泵应被安置在容器下大约 1 m 处。进口管道必须直线式且无阻力铺设。只有当管道系统及泵中注入液体后，才允许将容器抽成真空。

用于此用途时只允许使用适合真空运行的泵。





注意

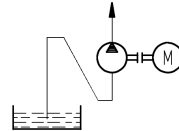
汽蚀损坏

低于进口侧允许的压力时会导致汽蚀现象

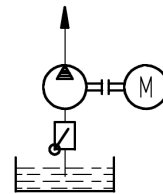
- 设计进口管时，确保运行时在进口侧的压力始终高于输送介质的蒸汽压力。另外还要注意设备的海平面安装高度。
- 对于含水的液体，将设备安装于液面以下，运行温度限制在 50 °C，转速限制在 1500 1/min。

避免抽吸问题

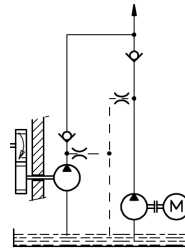
如果进口管道在停止时能被排空，则将进口管道铺设成虹吸管后就能避免抽吸困难。由此，泵在首次投入运行后便始终保持充填状态。



对于较长的在停止时能被排空的进口管道，有必要使用一个闸阀或一个单向阀。必须专门为进口管道中的这一应用设计脚阀或止回阀，并它们具有尽可能小的流量阻力。



使用一台必须通过一个单向阀在受压的循环中进行输送的泵(如一台处于润滑循环中的备用泵)时，一旦进口管道中注入了空气，便可能发生抽吸困难现象。可能发生抽吸困难现象。如果没有使用排气嘴，在泵与单向阀之间的压力管道的容积至少应达到抽吸管道容积的 75%。



6.4.3 压力管

设计管路时注意下列事项：

- 选择压力管道的公称管径时应注意，不得超过最大许可的压力。
- 需要时配备排气嘴，以免出现抽吸问题。

6.4.4 T 阀油箱管路

确定油箱管路的标称宽度，以便可以在低压/无压力的情况下排出整个输送流量。油箱管路必须直接导入储罐。

6.4.5 旋转方向的改变

- a) 清洁所有管道。
 - ⇒ 不要使用清洁毛丝。
 - ⇒ 酸洗或冲洗焊接管道。
- b) 取下现有的保护塞。
- c) 安装管道。
 - ⇒ 注意制造商说明。
 - ⇒ 不要使用类似麻类，特氟龙胶带或者油灰的密封材料。



小费

设备接口位置: **旋转和输送方向** [▶ 15]

6.5 旋转方向的改变

是否可以改变旋转方向取决于规格。

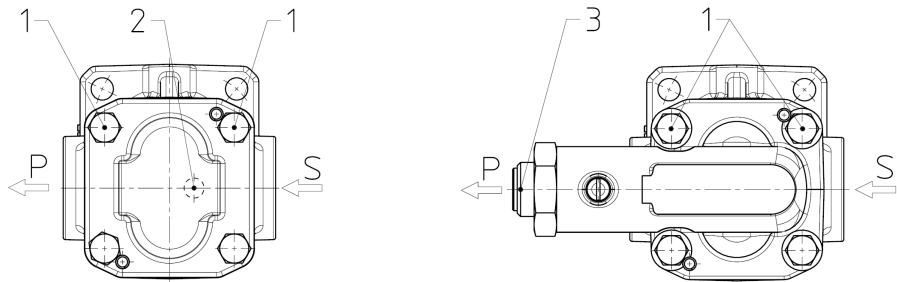
改装工作一般来说应由制造商来完成，且只有在特殊情况下才由客户自己来进行。



注意

无法改装噪音优化型规格和/或带压力润滑的齿轮泵。

6.5.1 标准规格齿轮泵



- | | |
|----------|--------|
| S = 吸入接口 | 1 固定螺钉 |
| P = 压力接口 | 2 漏油孔 |
| | 3 调节螺钉 |

改变泵的旋转方向时，应将后盖或限压阀旋转 180°。

- a) 拧松固定螺钉。
- b) 从泵的壳体上拆下后盖或限压阀，将它旋转 180°后重新安上。
- c) 用规定的扭矩拧紧固定螺钉。

型齿轮输送泵	拧紧扭矩 [Nm] 固定螺钉后端盖
KF 2.5-25	25
KF 32-80	49
KF 100-200	85
KF 250-630	215



注意

检查时应注意以下几点:

- a) 对于不带限压阀的泵，漏油孔必须位于泵抽吸侧的后盖上。
- b) 对于配备限压阀的泵，限压阀的调节螺钉必须指向泵的进口侧。

7 投入运行

7.1 调试安全提示



⚠ 危险

危险的液体

使用危险液体时存在生命危险。

- a) 注意危险液体的安全数据表和操作规定。
- b) 必须收集并废弃处理危险的液体，从而确保不会给人或环境带来危害。



⚠ 警告

由于过载导致承压部件出问题

飞出的零部件会造成受伤危险。

喷出的液体会造成受伤危险。

- a) 关闭机构关闭时禁止运行设备。
- b) 禁止以错误的旋转方向运行设备。



⚠ 小心

高温表面

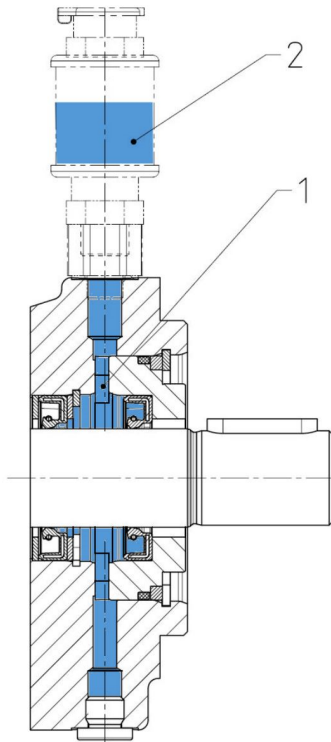
接触时灼伤皮肤。

- a) 温度 $\geq 48\text{ °C}$ 时戴上防护手套。

7.2 准备

- a) 启动系统之前应确保有足够的运行介质存在，以免发生干运行现象。尤其在管道容量大时须特别注意。
- b) 检查设备上的所有固定螺钉。
- c) 用介质填充泵和进口管。

7.3 液封腔加注



- 1 淬火腔
2 槽内液体容器

- a) 针对带液封的规格，在液封腔内注入合适的液封液体。
 ⇒ 通过指定的容器进行填充。
 ⇒ 加注液体，直到液封腔被填满且达到容器的一半。
 b) 不得给液封腔加压或加真空。



注意

干运行造成密封圈失灵

缺少冷却液体可能导致密封件失灵。

- a) 无冷却液体的情况下，不得启动泵。

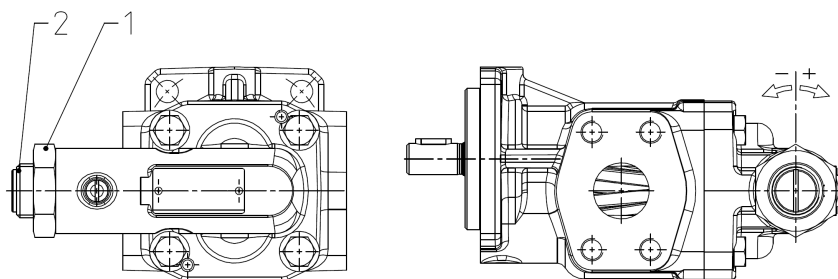


小费

设备上的第二个接口用于冲洗液封腔及排放液封液体。

7.4 调整压力阀

阀门出厂时已设置为相应压力等级的额定压力。有偏差的设置压力说明在铭牌上。



- | | |
|----------|--------|
| - 响应压力降低 | 1 六角螺母 |
| + 响应压力提高 | 2 调节螺钉 |

-
- a) 松开六角螺母。
 - b) 用调节螺钉调整响应压力。
 - c) 用六角螺母固定调节螺钉。
-



警告

由于过载导致承压部件出问

飞出的零部件会造成受伤危险。

喷出的液体会造成受伤危险。

- a) 注意允许的阀门压力调节范围。
 - b) 检查压力调节（阀门禁止卡住）。
-

7.4.1 限压阀

直接安装的D系列限压阀仅用于保护泵，只能暂时起作用。



注意

泵失灵

阀门起作用时间过长时可能导致泵过热。

- a) 可以让阀门暂时起作用。

直接安装的 T 系列限压阀用于保护齿轮泵。该阀还可以用于调节齿轮泵的压力，从而确保系统压力恒定。



注意

齿轮泵过热

直接返回进油管路会导致齿轮泵温度过高。

- a) 为了散热，必须将通过 T 阀流出的泵送介质直接送入储罐。

7.5 其他的投入运行

- a) 打开设备前和设备后现有的关闭元件。
- b) 将系统中安装的限压阀调整到最低打开压力。
- c) 可以在无压力负荷或有微小压力负荷的情况下启动设备（点动运行）。
 - ⇒ 最多 30 秒后应当有流量。
- d) 让设备在无压状态下或仅用微小的压力运行几分钟。
- e) 尽量在系统的最高位置上排气。
- f) 压力负荷可以逐级升高到所需的运行压力。
- g) 运行系统，直到达到最终运行状态。
- h) 检查运行数据。
 - ⇒ **维护表 [▶ 54]**
- i) 记录首次投入运行时的运行数据，以便稍后比较。
- j) 检查装置中运行介质的液位。
- k) 检查泵液封罐中液体（如果有）的液位。
- l) 检查设备有没有泄漏。
- m) 检查所有螺栓连接是否有泄漏，需要时拧紧。

8 拆卸

8.1 拆卸安全提示



⚠ 危险

危险的液体

使用危险液体时存在生命危险。

- a) 注意危险液体的安全数据表和操作规定。
- b) 必须收集并废弃处理危险的液体，从而确保不会给人或环境带来危害。



⚠ 危险

旋转的部件

抓住或卷入躯体、头发或肢体会造成生命危险。

- a) 在开始所有工作前卸除现有驱动装置的压力并切断电压。
- b) 在工作期间确保防止重新启动。



⚠ 警告

外露的齿轮

齿轮可能卷入、压伤手指和手。

- a) 不要将手伸入齿轮。



⚠ 警告

由于过载导致承压部件出问题

飞出的零部件会造成受伤危险。

喷出的液体会造成受伤危险。

- a) 在实施所有作业前，应卸除设备和所有连接管的压力。
- b) 在工作期间确保防止重新建立压力。



⚠ 小心

高温表面

接触时灼伤皮肤。

- a) 温度 $\geq 48\text{ °C}$ 时，先让设备冷却。

 **注意****硬化介质造成设备堵塞**

硬化的介质可能造成设备机械堵塞并使其无法使用。

- a) 用会硬化的介质运行后，立即清洗设备。

8.2 拆卸

- a) 卸除系统压力并切断电源。
- b) 关闭设备前和设备后的现有关闭元件。
- c) 打开现有的排放元件并松开连接管。必须收集并废弃处理流出的介质，从而确保不会给人或环境带来危害。
- d) 拆卸设备。
- e) 清洁设备。
- f) 封闭设备接口和管道，以防污垢进入。

**注意**

清洁的具体步骤取决于所使用的介质。

- a) 有关所用介质，请参见安全数据表。

9 维护

9.1 维护安全提示



⚠ 危险

危险的液体

使用危险液体时存在生命危险。

- a) 注意危险液体的安全数据表和操作规定。
- b) 必须收集并废弃处理危险的液体，从而确保不会给人或环境带来危害。



⚠ 危险

旋转的部件

抓住或卷入躯体、头发或肢体会造成生命危险。

- a) 在开始所有工作前卸除现有驱动装置的压力并切断电压。
- b) 在工作期间确保防止重新启动。



⚠ 警告

由于过载导致承压部件出问题

飞出的零部件会造成受伤危险。

喷出的液体会造成受伤危险。

- a) 在实施所有作业前，应卸除设备和所有连接管的压力。
- b) 在工作期间确保防止重新建立压力。



⚠ 小心

高温表面

接触时灼伤皮肤。

- a) 温度 $\geq 48\text{ °C}$ 时，先让设备冷却。

9.2 维护工作



小费

检查和记录运行数据

定期检查和记录所有运行数据（如压力、温度、耗用电流、过滤器脏污程度等）有助于及早识别故障。

- 按照规定执行维护工作。
- 更换损坏的或磨损的部件。
- 需要时向制造商索取备件清单和装配图。
- 记录维护工作的类型和范围。
- 比较运行数据与首次投入运行的值。
针对较大的偏差(> 10 %) 针对较大的偏差。
- 按照当地规定废弃处理包装材料以及用过的零件。



注意

防护和提示

维护和/或维修工作完成后必须将所有取出的防护和提示牌重新安装回原先的位置。

9.3 维护提示

下面的说明是针对所用设备的维护工作和维护间隔的建议。

根据实际出现的运行负荷，维护工作类型、范围和间隔可能与建议值不同。装备商/运营商必须制定强制性维护计划。



小费

进行预防性维修时，有必要在达到磨损极限前更换易损件。

如果具备相应的知识和足够的装备，也可以由设备制造商/运营商自己来执行更换工作。

需要时向制造商索取备件清单和装配图。

为此，敬请咨询制造商。



注意

质保

未正确执行时，任何质保要求都将失效。

9.4 维护表

9.4.1 维护表

		首次: 最多 24 小时后	每天	3000 运行小时	6000 运行小时	根据需要	更多信息
9.4.2	流量检查	2					
9.4.3	检查运行压力	2					
9.4.4	检查介质温度	2					
9.4.5	检查设备温度	2					
9.4.6	检查加装阀的功能	2					
9.4.7	检查电位均衡器	2					
9.4.8	检查工作液的状态	2					
9.4.9	检查异常噪音		1				
9.4.10	清洁		1				
9.4.11	目视检查泄漏情况		1				
9.4.12	目视检查密封液液位		2				
9.4.2	流量检查			2			
9.4.3	检查运行压力			2			
9.4.4	检查介质温度			2			
9.4.5	检查设备温度			2			
9.4.6	检查加装阀的功能			2			
9.4.7	检查电位均衡器			2			
9.4.8	检查工作液的状态			2			
9.4.13	目视检查齿轮箱的状态				3		
9.4.14	目视检查壳体部件的状态				3		
9.4.15	目视检查滑动轴承的状态				3		
9.4.16	目视检查轴封的状态				3		
9.4.17	目视检查外置轴承的状态				3		
9.4.18	更换外置轴承					3	
9.4.19	更换滑动轴承					3	
9.4.20	交换轴封交换轴封					3	
9.4.21	更换其他密封件					3	

1 - 0,1 h; 2 - 0,2 h; 3 - 0,75 h

9.4.2 流量检查

通过容积式流量计测量流量。

该数值显示电气控制器中的内置控制器。

- 如果没有流量，则必须检查产品的各个组件。
- 必须遵守使用产品专用的参数表/操作说明。

9.4.3 检查运行压力

通过压力计显示运行压力。

- 如果缺少运行压力，则必须检查产品的各个组件。
- 必须遵守使用产品专用的参数表/操作说明。

9.4.4 检查介质温度

通过温度传感器测量介质温度。

该数值显示电气控制器中的内置控制器。

- 如果介质温度过高或过低，则必须检查产品的各个组件。
- 必须遵守使用产品专用的参数表/操作说明。

9.4.5 检查设备温度

测量轴承区域内的表面温度。

9.4.6 检查加装阀的功能

必须定期启动加装阀。

如此才能确保功能正常。

9.4.7 检查电位均衡器

检查电位均衡器的位置是否固定及其功能

9.4.8 检查工作液的状态

注意颜色（变深）、气味和乳浊情况。

- 如果有相应变化，则更换工作液。

9.4.9 检查异常噪音

注意噪音是否提高或运行不平稳（泵单元）。

- 如果噪音异常，则必须检查产品的各个组件和管道固定件，并检查工作介质是否产生泡沫。
- 必须遵守使用产品专用的参数表/操作说明。

9.4.10 清洁

用干净的湿抹布清除粉尘和污渍。

9.4.11 目视检查泄漏情况

注意连接处是否泄漏。

- 如果连接处泄漏，则必须重新拧紧螺纹连接件，并在必要时更换密封件。

9.4.12 目视检查密封液液位

注意密封液液位。需要时必须添加密封液。

如果不进行自动监控，必须在每个班次开始时检查充填位。

如果液位在短时间内异常快速下降，可能是因为外部或内部轴封泄漏。

如果液位升高，可能是因为内部轴封泄漏，密封介质中掺入了输送介质。

- 在这两种情形下均应立即关闭设备。

9.4.13 目视检查齿轮箱的状态

波动轮和销轮属于易损件。如过度磨损，则必须更换零件或泵。

重点检查轴密封圈和轴套的对置面、波动轮和销轮的端面以及齿面。

9.4.14 目视检查壳体部件的状态

重要的控制点是车轮室的前侧。

9.4.15 目视检查滑动轴承的状态

滑动轴承属于易损件。如过度磨损，则必须更换零件或泵。

当多层滑动轴承的青铜层裸露 50-70% 时，则达到磨损极限。

波动轮和销轮在轴承的吸入侧负载下相互支撑，因此会先在此处检测到磨损。

9.4.16 目视检查轴封的状态

注意泄漏量和温度是否过高。

- 少量漏油对密封件功能是不可避免的。
- 漏油过量或温度过高时应立即关闭泵。更换密封件。

9.4.17 目视检查外置轴承的状态

外置轴承属于易损件。

轴承的使用寿命主要取决于运行条件。

因此，最迟应在运行 4,000 小时后检查轴承是否损坏。如果出现不可接受的磨损，则必须更换轴承。

开始磨损或即将发生故障的征兆可能是轴承温度逐渐升高、功率消耗增加，运行性能异常或产生噪音。

9.4.18 更换外置轴承

如果具备相应的知识和足够的装备，可以由装备商/运营商自己来执行修理工作。

需要时向制造商索取备件清单和组装图。

只能使用制造商许可的备件。

9.4.19 更换滑动轴承

只能由制造商完成更换。

为此，敬请咨询制造商

9.4.20 交换轴封交换轴封

如果具备相应的知识和足够的装备，可以由装备商/运营商自己来执行修理工作。

需要时向制造商索取备件清单和组装图。

只能使用制造商许可的备件。

9.4.21 更换其他密封件

如果具备相应的知识和足够的装备，可以由装备商/运营商自己来执行修理工作。

需要时向制造商索取备件清单和组装图。

只能使用制造商许可的备件。

10 维修

10.1 维修安全提示



⚠ 危险

危险的液体

使用危险液体时存在生命危险。

- a) 注意危险液体的安全数据表和操作规定。
- b) 必须收集并废弃处理危险的液体，从而确保不会给人或环境带来危害。



⚠ 危险

旋转的部件

抓住或卷入躯体、头发或肢体会造成生命危险。

- a) 在开始所有工作前卸除现有驱动装置的压力并切断电压。
- b) 在工作期间确保防止重新启动。



⚠ 警告

由于过载导致承压部件出问题

飞出的零部件会造成受伤危险。

喷出的液体会造成受伤危险。

- a) 在实施所有作业前，应卸除设备和所有连接管的压力。
- b) 在工作期间确保防止重新建立压力。



⚠ 小心

高温表面

接触时灼伤皮肤。

- a) 温度 $\geq 48\text{ °C}$ 时，先让设备冷却。

10.2 普通

维修包括:

1. 寻找故障
发现损坏, 确定和找到损坏原因。
2. 排除故障原因
排除原始原因, 并更换或修理损坏的组件。维修工作一般由制造商来完成。

由制造商维修

发回设备前, 填写返回登记表。表格可以在线填写, 并且可以 pdf 文件形式供下载。



注意

设备含有危险材料

设备含有危险材料如果设备用危险的液体运行, 则必须在发回前进行清洁。如果无法实现, 则须事先提供危险物质的安全数据表。

由设备制造商/运营商维修

如果具备相应的知识和足够的装备, 也可以由设备制造商/运营商自己来执行修理工作。为此, 敬请咨询制造商。

- a) 需要时向制造商索取备件清单和装配图。
- b) 仅使用制造商允许的备件。
- c) 按照当地规定废弃处理包装材料以及用过的零件。



注意

质保

未正确执行时, 任何质保要求都将失效。



注意

防护和提示

维护和/或维修工作完成后必须将所有取出的防护和提示牌重新安装回原先的位置。

10.3 识别并清除故障

故障	可能的原因	可能的措施
噪音提高了		
泵的汽蚀	负压过高（泵充填不充分）	检查进口管设计 使用低噪音泵
	进口管堵塞	清洁进口管
	进口过滤器堵塞或太小	清洁进口过滤器或使用更大的过滤器
		更换滤芯
	进口管堵塞或设计尺寸过小	清洁进口管或设计更大尺寸
	介质温度太低	加热介质
产生泡沫或空气进入介质	泵抽吸空气	检查容器中的油位
		检查进口管
		检查轴密封件
	轴密封件损坏	更换轴密封件
	进口接口不密封	拧紧或更换螺栓连接
		更换密封件
	系统未排气	排气系统
回流管末端在液位上方	加长回流管	
系统中起泡严重，例如针对齿轮箱	使用低噪音泵	
机械振动	联轴器对中错误和/或有松动	正确对中联轴器并固定半联轴节
	管道固定有错和/或不足	用合适的固定材料（如管箍）固定管道
	限压阀变化无常	提高阀门开启压力
	非降噪式构造	安装阻尼元件
泵不抽吸		
	干运行	介质填充泵和进口管
	低于储备容器中的最低液位	补充介质
	旋转方向错误	校正旋转方向
	进口管道内的节流部件关闭	打开关闭元件
	进口管堵塞	清洁进口管
	进口管中的空气不能压到压力管中	降低启动压力
		对压力管进行排气
		增大压力管容量
	泵转速过低	检查泵设计
		针对变频器运行：检查工作/电源频率
依据大地测量学的进口高度过高	检查安装地	
	提供预供泵	

压力 不够 输送流量不足		
	负压过高（泵充填不充分）	检查进口管设计
	介质粘度过高	提供预供泵
	泵转速过低	检查泵设计
		针对变频器运行：检查工作/电源频率
	进口管道内的节流部件关闭	打开关闭元件
	进口管堵塞	清洁进口管
	进口过滤器堵塞或太小	清洁进口过滤器或使用更大的过滤器
		更换滤芯
	进口筐堵塞或设计尺寸过小	清洁进口筐或设计更大尺寸
	直接安装的限压阀持续起作用（如果有）	提高阀门开启压力
	泵抽吸空气	检查容器中的油位
		检查进口管
		检查轴密封件
	磨损	更换设备
过高的 运行温度		
	冷却和热排放不够	提高冷却功率
	系统中的储油量过少	检查容器布置
	多余的液体通过限压阀在负载情况下被输送到储备容器中	检查泵设计
泵过热		
	直接安装的限压阀持续起作用（如果有）	提高阀门开启压力
	介质粘度过低的同时压力过高	检查系统设计
	介质粘度过高的同时转速过高	检查系统设计
	填料盒被拧得过紧	松开填料盒并重新调整泄漏
	进口压力太高	降低压力
	磨损	更换设备
泄漏		
密封损坏	缺少维护	遵守维护间隔
		更换密封件
	机械损坏	更换密封件
	热过载	检查运行数据
		更换密封件
	压力过高	检查运行数据
		更换密封件
介质内含的气体比例过高	检查运行数据	
	更换密封件	
腐蚀/化学腐蚀	检查材料兼容性	

泄漏		
		更换密封件
	旋转方向错误	校正旋转方向 更换密封件
	未清洁的介质	配备过滤装置 更换密封件
	填料盒没有拧紧	拧紧填料盒
	螺栓连接松动	拧紧或更换螺栓连接
联轴器		
联轴器磨损	对中错误	正确对中联轴器并固定半联轴节
	橡胶环过载	检查运行数据 使用更硬的橡胶环
凸轮断裂	金属接触后会传递扭矩	调整维护间隔
		更换联轴器
橡胶环提前磨损	对中错误	正确对中联轴器并固定半联轴节
		更换橡胶环
	化学腐蚀造成橡胶环失灵	检查材料兼容性 更换橡胶环
电机保护开关触发		
	驱动功率太小	检查驱动装置布置
	电机错误连接	检查电机连接
	相位失灵	检查馈电/电源
	耗用电流过高	检查运行数据
		检查旋转方向
电机保护开关设计错误	检查运行数据	
对于无法辨别的故障，请咨询制造商。		